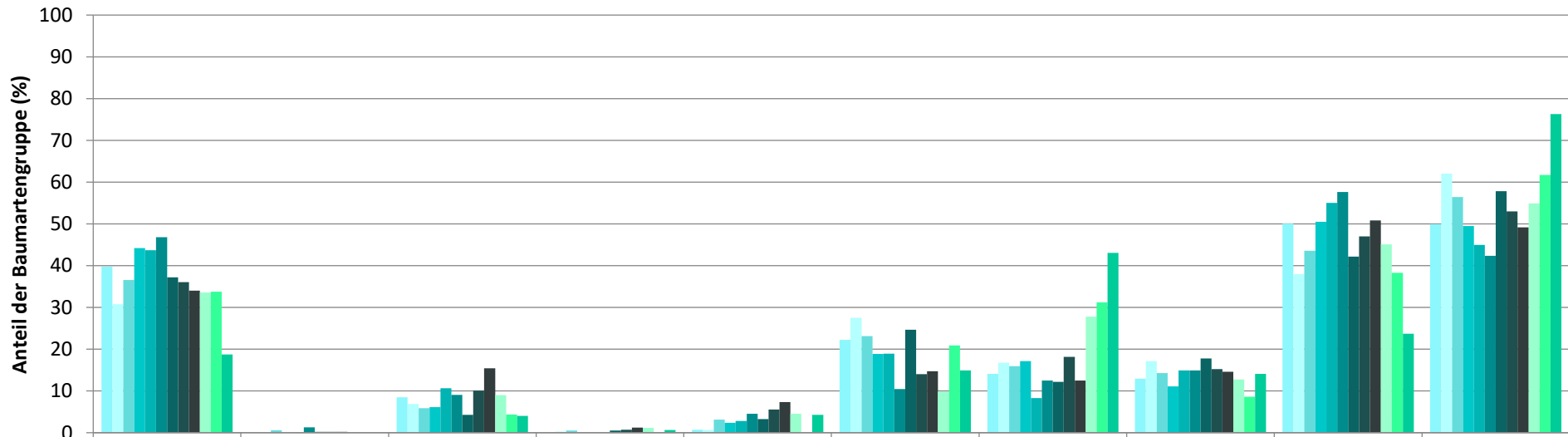


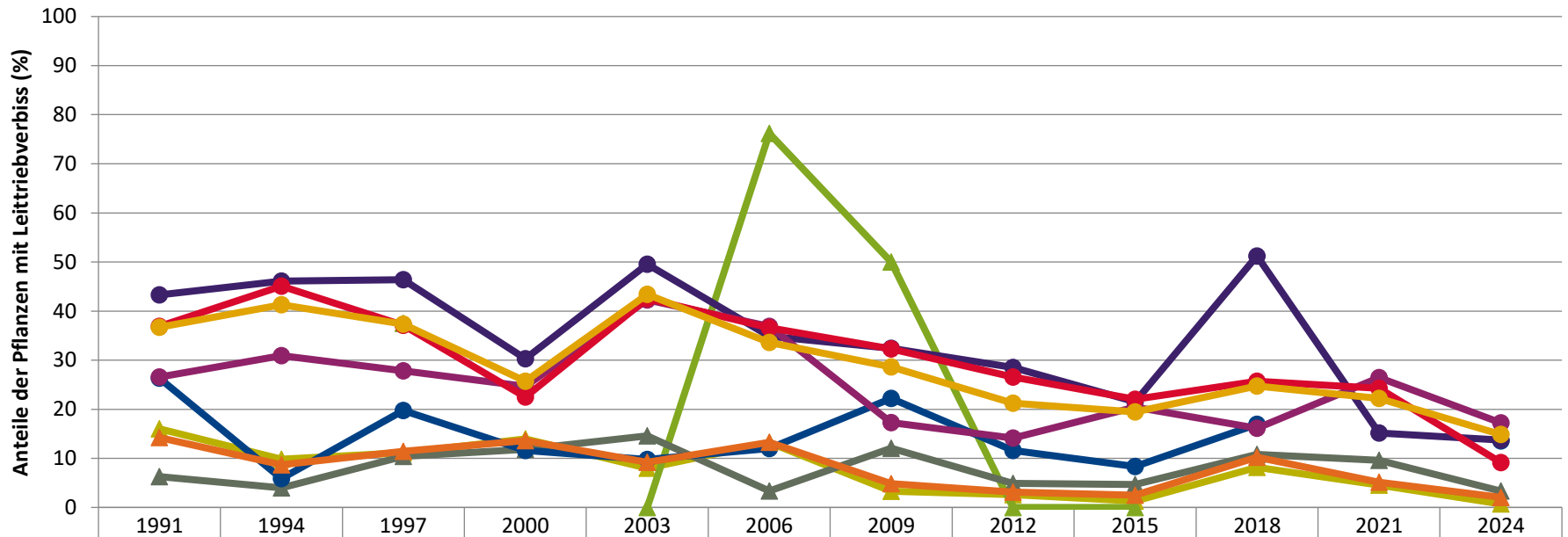
**Zeitreihe der Baumartenanteile der aufgenommenen Verjüngungspflanzen  
Höhenbereich: ab 20 Zentimeter Höhe bis zur maximalen Verbisshöhe  
Hegegemeinschaft 465 - Roter Main (Landkreis Kulmbach)**



	Fichte	Tanne	Kiefer	sonst. Nadelholz	Buche	Eiche	Edellaubholz	sonst. Laubholz	Nadelholz ges.	Laubholz ges.
1991	39,7	0,1	8,5		0,7	22,2	14,1	12,9	50,1	49,9
1994	30,8	0,0	6,9	0,2	0,7	27,5	16,7	17,1	38,0	62,0
1997	36,6	0,6	5,9	0,5	3,1	23,1	15,9	14,3	43,6	56,4
2000	44,2		6,1		2,4	18,9	17,1	11,1	50,5	49,5
2003	43,7	0,1	10,7		2,8	18,9	8,3	14,9	55,1	44,9
2006	46,8	1,3	9,0		4,5	10,4	12,5	14,9	57,6	42,4
2009	37,2	0,2	4,3	0,5	3,2	24,7	12,2	17,8	42,2	57,8
2012	36,0	0,2	10,1	0,7	5,5	14,0	18,2	15,3	47,0	53,0
2015	34,0	0,2	15,4	1,2	7,3	14,7	12,5	14,6	50,8	49,2
2018	33,6		9,0	1,2	4,5	9,9	27,8	12,7	45,1	54,9
2021	33,8		4,3	0,1		20,9	31,2	8,6	38,3	61,7
2024	18,7		4,0	0,6	4,3	14,9	43,1	14,1	23,7	76,3

Baumartengruppe

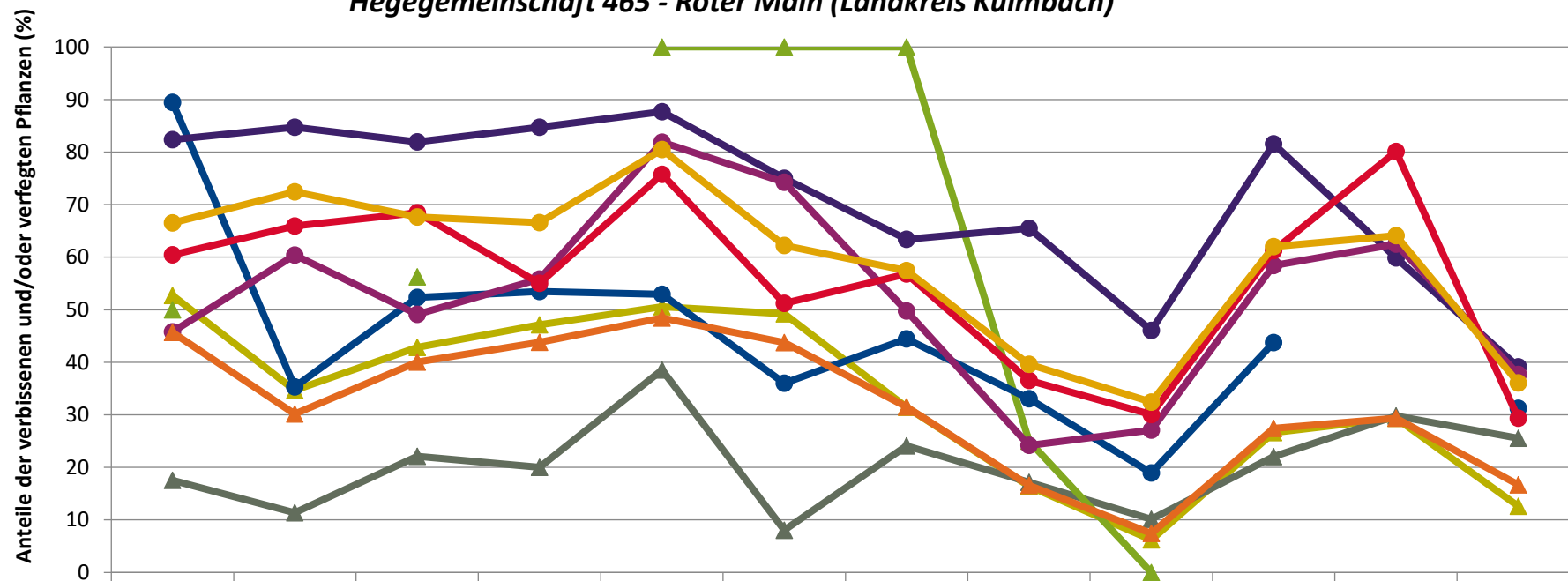
**Zeitreihe der Anteile der Pflanzen mit Leittriebverbiss: Höhenbereich ab 20 Zentimeter bis zur maximalen Verbisshöhe  
Hegegemeinschaft 465 - Roter Main (Landkreis Kulmbach)**



	1991	1994	1997	2000	2003	2006	2009	2012	2015	2018	2021	2024
Fichte	16,0	9,8	11,1	13,9	8,0	13,2	3,3	2,6	1,3	8,2	4,6	0,7
Tanne			37,5		0,0	76,2	50,0	0,0	0,0			
Kiefer	6,3	4,0	10,4	11,8	14,6	3,4	12,0	4,9	4,7	10,8	9,6	3,3
Buche	26,3	5,9	19,8	11,6	9,8	12,0	22,2	11,6	8,3	17,0		13,5
Eiche	43,3	46,1	46,4	30,3	49,6	34,9	32,4	28,5	21,5	51,2	15,2	13,7
Edellaub.	26,6	30,9	27,8	24,7	42,3	36,9	17,3	14,1	20,4	16,1	26,4	17,2
sonst. Laub.	36,9	45,1	37,1	22,5	42,5	36,6	32,3	26,5	22,1	25,7	24,3	9,1
Nadelbäume	14,2	8,7	11,4	13,6	9,2	13,2	4,9	3,2	2,5	10,2	5,1	2,1
Laubbäume	36,7	41,3	37,4	25,7	43,4	33,6	28,6	21,2	19,4	24,7	22,2	14,9

Jahr

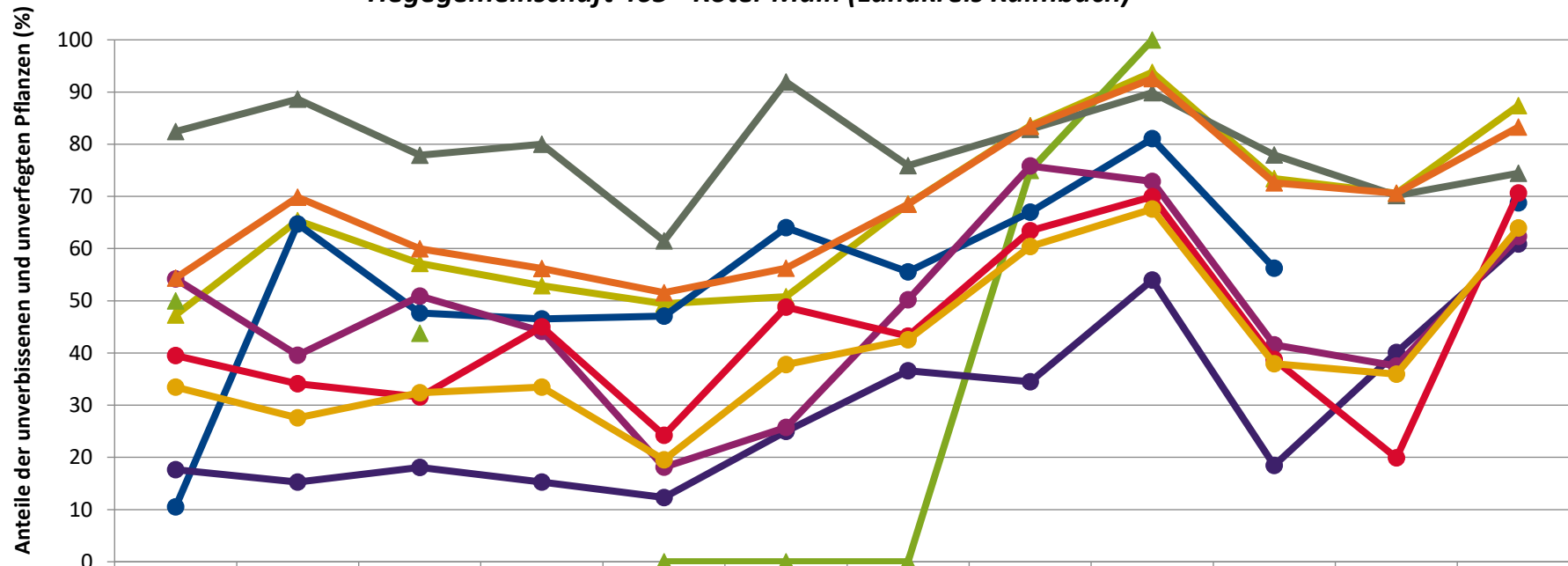
**Zeitreihe der Anteile der Pflanzen mit Verbiss und/oder Fegeschäden  
Höhenbereich: ab 20 Zentimeter bis zur maximalen Verbisshöhe  
Hegegemeinschaft 465 - Roter Main (Landkreis Kulmbach)**



	1991	1994	1997	2000	2003	2006	2009	2012	2015	2018	2021	2024
▲ Fichte	52,7	34,6	42,9	47,1	50,6	49,2	31,4	16,4	6,2	26,6	29,4	12,6
▲ Kiefer	17,6	11,4	22,1	20,0	38,5	8,1	24,1	17,2	10,1	22,1	29,8	25,6
▲ Tanne	50,0		56,3		100,0	100,0	100,0	25,0	0,0			
● Buche	89,5	35,3	52,3	53,5	52,9	36,0	44,4	33,0	18,9	43,8		31,3
● Eiche	82,4	84,7	81,9	84,7	87,7	75,0	63,4	65,5	46,0	81,6	59,9	39,1
● Edellaub.	45,8	60,4	49,1	55,8	81,9	74,3	49,8	24,2	27,1	58,4	62,5	37,7
● sonst. Laub.	60,5	65,9	68,4	55,0	75,7	51,2	56,8	36,6	30,0	61,3	80,1	29,3
▲ Nadelbäume	45,7	30,2	40,0	43,8	48,4	43,7	31,5	16,6	7,4	27,4	29,4	16,7
● Laubbäume	66,5	72,4	67,6	66,6	80,5	62,2	57,4	39,6	32,4	62,0	64,1	36,1

Jahr

**Zeitreihe der Anteile der Pflanzen ohne Verbiss und ohne Fegeschäden  
Höhenbereich: ab 20 Zentimeter bis zur maximalen Verbisshöhe  
Hegegemeinschaft 465 - Roter Main (Landkreis Kulmbach)**



	1991	1994	1997	2000	2003	2006	2009	2012	2015	2018	2021	2024
▲ Fichte	47	65	57	53	49	51	69	84	94	73	71	87
▲ Tanne	50		44		00	00	00	75	100			
▲ Kiefer	82	89	78	80	61	92	76	83	90	78	70	74
● Buche	11	65	48	47	47	64	56	67	81	56		69
● Eiche	18	15	18	15	12	25	37	35	54	18	40	61
● Edellaub.	54	40	51	44	18	26	50	76	73	42	38	62
● sonst. Laub.	40	34	32	45	24	49	43	63	70	39	20	71
▲ Nadelbäume	54	70	60	56	52	56	68	83	93	73	71	83
● Laubbäume	33	28	32	33	20	38	43	60	68	38	36	64

Jahr

**Auswertung der Verjüngungsinventur 2024 für die Hegegemeinschaft 465 - Roter Main (Landkreis Kulmbach)**  
**Anzahl der erfassten Verjüngungsflächen: 35, davon ungeschützt: 25, teilweise geschützt: 5, vollständig geschützt: 5**  
**Verjüngungspflanzen ab 20 Zentimeter Höhe bis zur maximalen Verbisshöhe**

Baumartengruppe	Aufgenommene Pflanzen insgesamt		Pflanzen ohne Verbiss und ohne Fegeschaden		Pflanzen mit Verbiss und/oder Fegeschaden		Pflanzen mit Leittriebverbiss		Pflanzen mit Verbiss im oberen Drittel		Pflanzen mit Fegeschaden	
	Anzahl	Anteil (%)	Anzahl	Anteil (%)	Anzahl	Anteil (%)	Anzahl	Anteil (%)	Anzahl	Anteil (%)	Anzahl	Anteil (%)
Fichte	421	18,7	368	87,4	53	12,6	3	0,7	51	12,1	2	0,5
Tanne	8	0,4	3	37,5	5	62,5	2	25,0	5	62,5	0	0,0
Kiefer	90	4,0	67	74,4	23	25,6	3	3,3	22	24,4	1	1,1
Sonst. Nadelholz	14	0,6	6	42,9	8	57,1	3	21,4	5	35,7	3	21,4
<b>Nadelholz gesamt</b>	<b>533</b>	<b>23,7</b>	<b>444</b>	<b>83,3</b>	<b>89</b>	<b>16,7</b>	<b>11</b>	<b>2,1</b>	<b>83</b>	<b>15,6</b>	<b>6</b>	<b>1,1</b>
Buche	96	4,3	66	68,8	30	31,3	13	13,5	30	31,3	0	0,0
Eiche	335	14,9	204	60,9	131	39,1	46	13,7	131	39,1	0	0,0
Edellaubholz	969	43,1	604	62,3	365	37,7	167	17,2	364	37,6	1	0,1
Sonst. Laubholz	317	14,1	224	70,7	93	29,3	29	9,1	92	29,0	2	0,6
<b>Laubholz gesamt</b>	<b>1717</b>	<b>76,3</b>	<b>1098</b>	<b>63,9</b>	<b>619</b>	<b>36,1</b>	<b>255</b>	<b>14,9</b>	<b>617</b>	<b>35,9</b>	<b>3</b>	<b>0,2</b>
<b>Alle Baumarten</b>	<b>2250</b>	<b>100,0</b>	<b>1542</b>	<b>68,5</b>	<b>708</b>	<b>31,5</b>	<b>266</b>	<b>11,8</b>	<b>700</b>	<b>31,1</b>	<b>9</b>	<b>0,4</b>

**Verjüngungspflanzen kleiner 20 Zentimeter Höhe**

Baumartengruppe	Aufgenommene Pflanzen insgesamt		Pflanzen ohne Verbiss im oberen Drittel		Pflanzen mit Verbiss im oberen Drittel	
	Anzahl	Anteil (%)	Anzahl	Anteil (%)	Anzahl	Anteil (%)
Fichte	62	11,5	58	93,5	4	6,5
Tanne	0	0,0	0	0,0	0	0,0
Kiefer	13	2,4	9	69,2	4	30,8
Sonst. Nadelholz	6	1,1	6	100,0	0	0,0
<b>Nadelholz gesamt</b>	<b>81</b>	<b>15,1</b>	<b>73</b>	<b>90,1</b>	<b>8</b>	<b>9,9</b>
Buche	23	4,3	18	78,3	5	21,7
Eiche	163	30,4	136	83,4	27	16,6
Edellaubholz	234	43,6	192	82,1	42	17,9
Sonst. Laubholz	36	6,7	30	83,3	6	16,7
<b>Laubholz gesamt</b>	<b>456</b>	<b>84,9</b>	<b>376</b>	<b>82,5</b>	<b>80</b>	<b>17,5</b>
<b>Alle Baumarten</b>	<b>537</b>	<b>100,0</b>	<b>449</b>	<b>83,6</b>	<b>88</b>	<b>16,4</b>

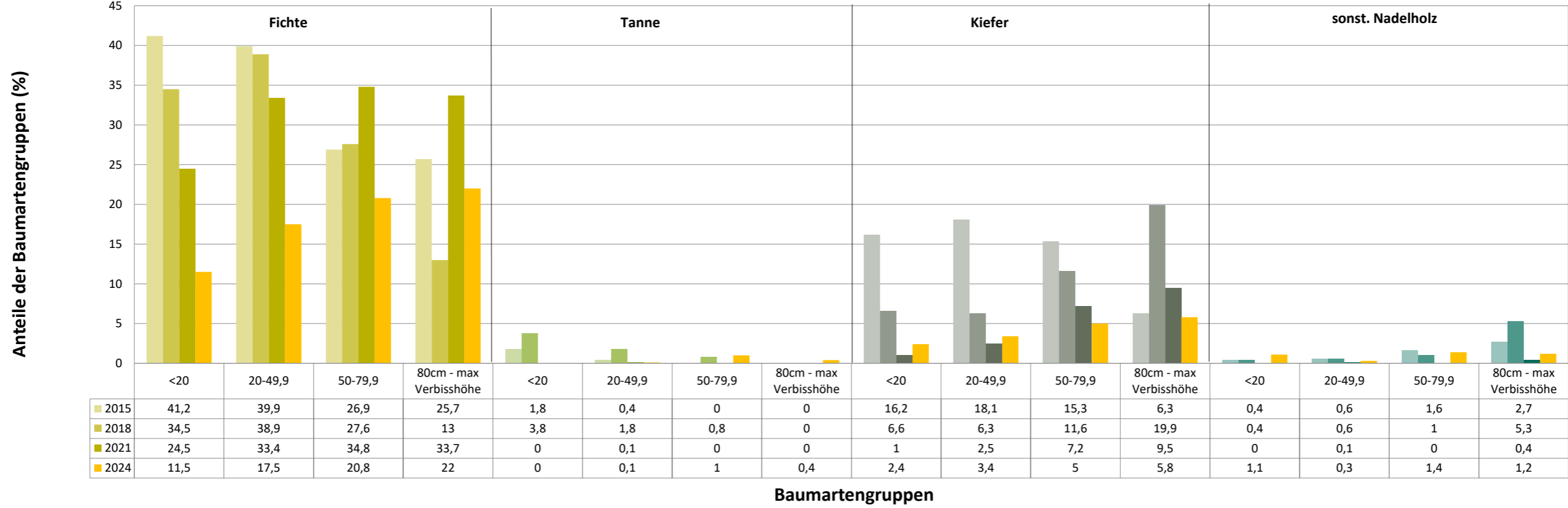
**Verjüngungspflanzen über Verbisshöhe (Erhebung von Fegeschäden)**

Baumartengruppe	Aufgenommene Pflanzen insgesamt		Pflanzen ohne Fegeschaden		Pflanzen mit Fegeschaden	
	Anzahl	Anteil (%)	Anzahl	Anteil (%)	Anzahl	Anteil (%)
Fichte	12	7,0	10	83,3	2	16,7
Tanne	0	0,0	0	0,0	0	0,0
Kiefer	6	3,5	5	83,3	1	16,7
Sonst. Nadelholz	2	1,2	1	50,0	1	50,0
<b>Nadelholz gesamt</b>	<b>20</b>	<b>11,6</b>	<b>16</b>	<b>80,0</b>	<b>4</b>	<b>20,0</b>
Buche	7	4,1	7	100,0	0	0,0
Eiche	29	16,9	21	72,4	8	27,6
Edellaubholz	76	44,2	67	88,2	9	11,8
Sonst. Laubholz	40	23,3	38	95,0	2	5,0
<b>Laubholz gesamt</b>	<b>152</b>	<b>88,4</b>	<b>133</b>	<b>87,5</b>	<b>19</b>	<b>12,5</b>
<b>Alle Baumarten</b>	<b>172</b>	<b>100,0</b>	<b>149</b>	<b>86,6</b>	<b>23</b>	<b>13,4</b>

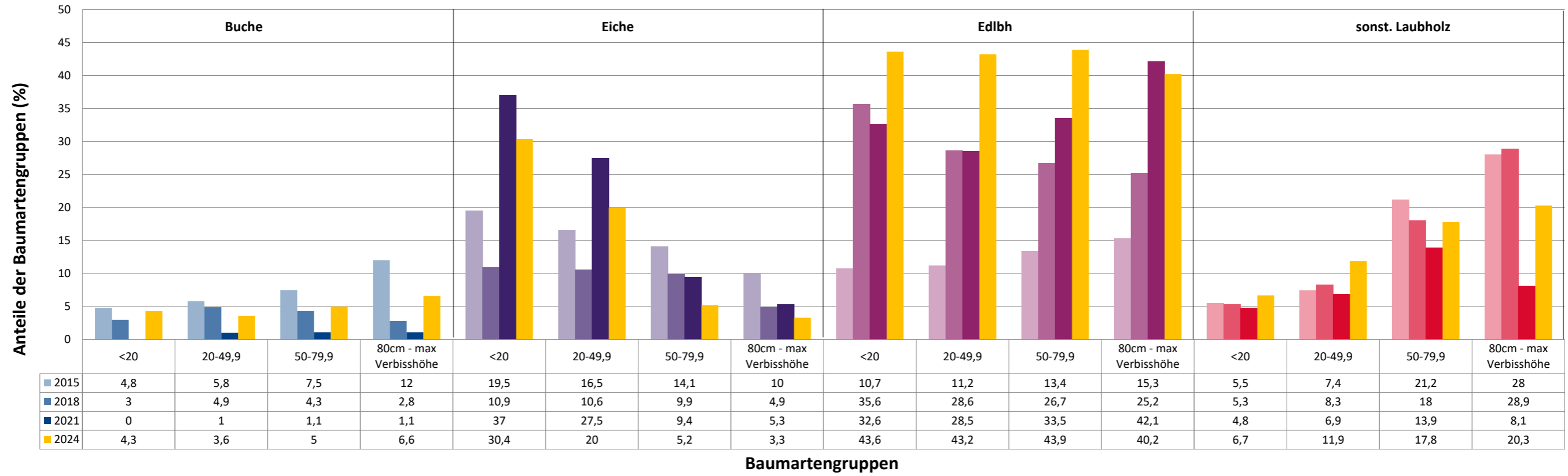
**Anteile der Baumartengruppen in den verschiedenen Höhenstufen  
Verteilung der Pflanzen ab 20 Zentimeter bis zur maximalen Verbisshöhe auf drei Höhenstufen  
Hegegemeinschaft 465 - Roter Main (Landkreis Kulmbach)**

Baumartengruppe	Aufgenommene Pflanzen insgesamt						Pflanzen ohne Verbiss und ohne Fegeschaden						Pflanzen mit Verbiss und/oder Fegeschaden					
	20 - 49,9 cm		50 - 79,9 cm		80 cm - max. Verbisshöhe		20 - 49,9 cm		50 - 79,9 cm		80 cm - max. Verbisshöhe		20 - 49,9 cm		50 - 79,9 cm		80 cm - max. Verbisshöhe	
	Anzahl	Anteil (%)	Anzahl	Anteil (%)	Anzahl	Anteil (%)	Anzahl	Anteil (%)	Anzahl	Anteil (%)	Anzahl	Anteil (%)	Anzahl	Anteil (%)	Anzahl	Anteil (%)	Anzahl	Anteil (%)
Fichte	264	17,5	104	20,8	53	22,0	241	91,3	83	79,8	44	83,0	23	8,7	21	20,2	9	17,0
Tanne	2	0,1	5	1,0	1	0,4	1	50,0	1	20,0	1	100,0	1	50,0	4	80,0	0	0,0
Kiefer	51	3,4	25	5,0	14	5,8	38	74,5	19	76,0	10	71,4	13	25,5	6	24,0	4	28,6
Sonstiges Nadelholz	4	0,3	7	1,4	3	1,2	1	25,0	5	71,4	0	0,0	3	75,0	2	28,6	3	100,0
<b>Nadelholz gesamt</b>	<b>321</b>	<b>21,3</b>	<b>141</b>	<b>28,1</b>	<b>71</b>	<b>29,5</b>	<b>281</b>	<b>87,5</b>	<b>108</b>	<b>76,6</b>	<b>55</b>	<b>77,5</b>	<b>40</b>	<b>12,5</b>	<b>33</b>	<b>23,4</b>	<b>16</b>	<b>22,5</b>
Buche	55	3,6	25	5,0	16	6,6	37	67,3	16	64,0	13	81,3	18	32,7	9	36,0	3	18,8
Eiche	301	20,0	26	5,2	8	3,3	193	64,1	9	34,6	2	25,0	108	35,9	17	65,4	6	75,0
Edellaubholz	652	43,2	220	43,9	97	40,2	429	65,8	109	49,5	66	68,0	223	34,2	111	50,5	31	32,0
Sonstiges Laubholz	179	11,9	89	17,8	49	20,3	142	79,3	54	60,7	28	57,1	37	20,7	35	39,3	21	42,9
<b>Laubholz gesamt</b>	<b>1187</b>	<b>78,7</b>	<b>360</b>	<b>71,9</b>	<b>170</b>	<b>70,5</b>	<b>801</b>	<b>67,5</b>	<b>188</b>	<b>52,2</b>	<b>109</b>	<b>64,1</b>	<b>386</b>	<b>32,5</b>	<b>172</b>	<b>47,8</b>	<b>61</b>	<b>35,9</b>
<b>Alle Baumarten</b>	<b>1508</b>	<b>100,0</b>	<b>501</b>	<b>100,0</b>	<b>241</b>	<b>100,0</b>	<b>1082</b>	<b>71,8</b>	<b>296</b>	<b>59,1</b>	<b>164</b>	<b>68,0</b>	<b>426</b>	<b>28,2</b>	<b>205</b>	<b>40,9</b>	<b>77</b>	<b>32,0</b>

Anteile der Baumartengruppen in verschiedenen Höhenstufen für die die Hegegemeinschaft 465 - Roter Main (Landkreis Kulmbach)

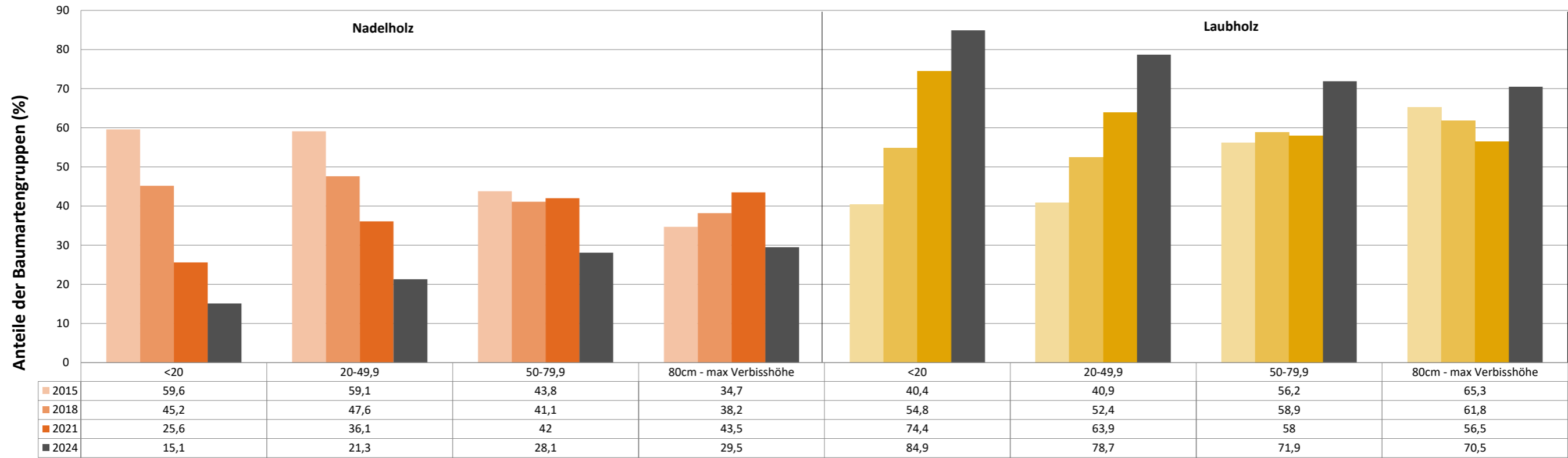


Anteile der Baumartengruppen in verschiedenen Höhenstufen für die die Heggemeinschaft 465 - Roter Main (Landkreis Kulmbach)





Anteile der Baumartengruppen in verschiedenen Höhenstufen für die die Hegegemeinschaft 465 - Roter Main (Landkreis Kulmbach)



Baumartengruppen