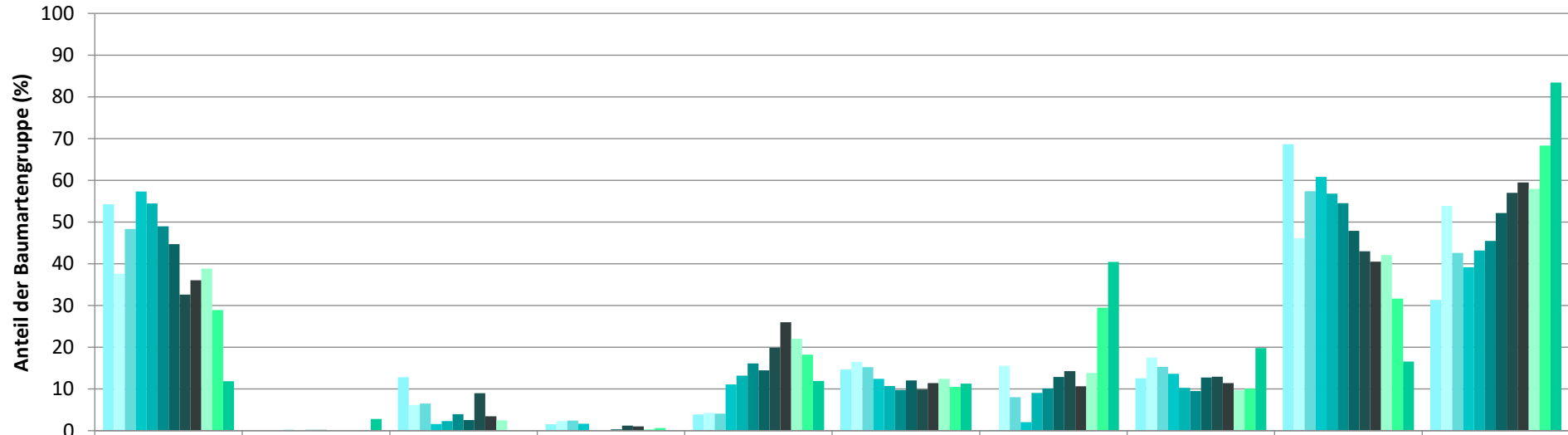


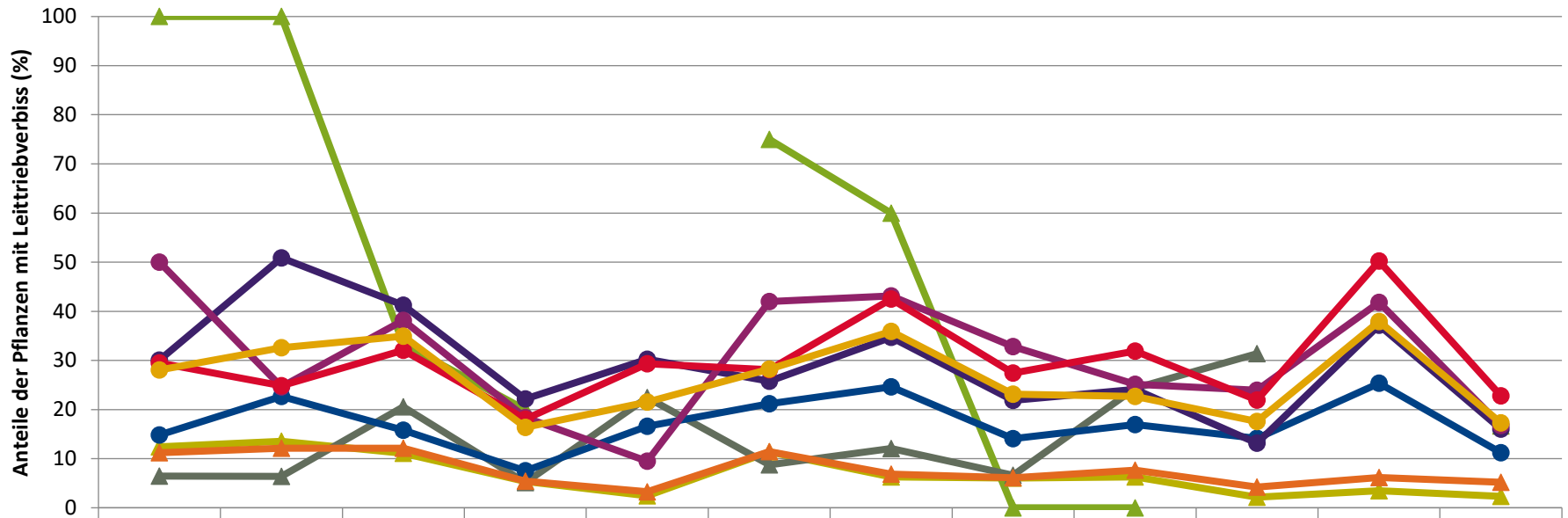
**Zeitreihe der Baumartenanteile der aufgenommenen Verjüngungspflanzen
Höhenbereich: ab 20 Zentimeter Höhe bis zur maximalen Verbisshöhe
Hegegemeinschaft 464 - Kulmbach (Landkreis Kulmbach)**



	Fichte	Tanne	Kiefer	sonst. Nadelholz	Buche	Eiche	Edellaubholz	sonst. Laubholz	Nadelholz ges.	Laubholz ges.
1991	54,2	0,1	12,8	1,5	3,9	14,6	0,2	12,6	68,7	31,3
1994	37,5	0,1	6,2	2,3	4,3	16,5	15,5	17,5	46,1	53,9
1997	48,4	0,1	6,5	2,4	4,1	15,2	8,0	15,3	57,4	42,6
2000	57,3	0,2	1,6	1,7	11,1	12,4	2,0	13,6	60,8	39,2
2003	54,4		2,3		13,2	10,7	9,0	10,2	56,8	43,2
2006	49,0	0,2	4,0		16,1	9,8	10,1	9,5	54,5	45,5
2009	44,7	0,2	2,6	0,4	14,4	12,0	12,9	12,8	47,9	52,1
2012	32,6	0,1	9,0	1,2	19,9	9,9	14,3	12,9	43,0	57,0
2015	36,0	0,0	3,5	1,0	26,0	11,4	10,6	11,4	40,5	59,5
2018	38,9		2,5	0,4	22,0	12,4	13,8	9,7	42,1	57,9
2021	28,9			0,7	18,3	10,5	29,5	10,0	31,7	68,3
2024	11,9	2,8			11,9	11,3	40,5	19,8	16,5	83,5

Baumartengruppe

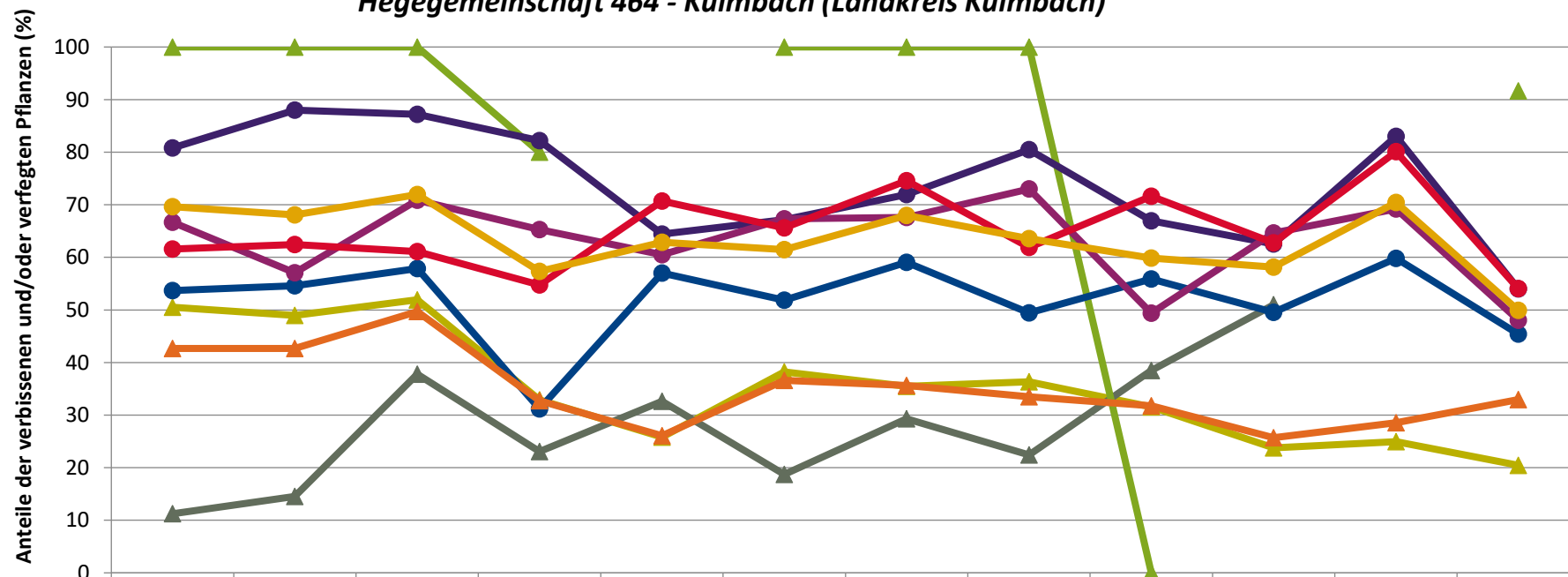
**Zeitreihe der Anteile der Pflanzen mit Leittriebverbiss: Höhenbereich ab 20 Zentimeter bis zur maximalen Verbisshöhe
Hegegemeinschaft 464 - Kulmbach (Landkreis Kulmbach)**



	1991	1994	1997	2000	2003	2006	2009	2012	2015	2018	2021	2024
▲ Fichte	12,4	13,5	11,1	5,4	2,4	11,4	6,3	6,1	6,3	2,2	3,5	2,3
▲ Tanne	100,0	100,0	33,3	20,0		75,0	60,0	0,0	0,0			16,7
▲ Kiefer	6,5	6,4	20,6	5,1	22,4	8,8	12,1	6,6	24,4	31,4		
● Buche	14,8	22,7	15,8	7,5	16,6	21,2	24,6	14,1	16,9	14,1	25,3	11,2
● Eiche	30,0	50,9	41,2	22,1	30,2	25,8	34,7	21,9	24,1	13,1	37,2	16,0
● Edellaub.	50,0	24,6	38,1	18,4	9,5	42,0	43,1	32,8	25,1	23,9	41,8	16,8
● sonst. Laub.	29,5	24,8	32,1	18,0	29,3	28,1	42,5	27,4	31,9	21,9	50,2	22,8
▲ Nadelbäume	11,2	12,1	12,1	5,4	3,3	11,4	6,9	6,1	7,7	4,2	6,2	5,2
● Laubbäume	28,1	32,6	34,9	16,4	21,5	28,2	35,9	23,1	22,6	17,6	37,9	17,3

Jahr

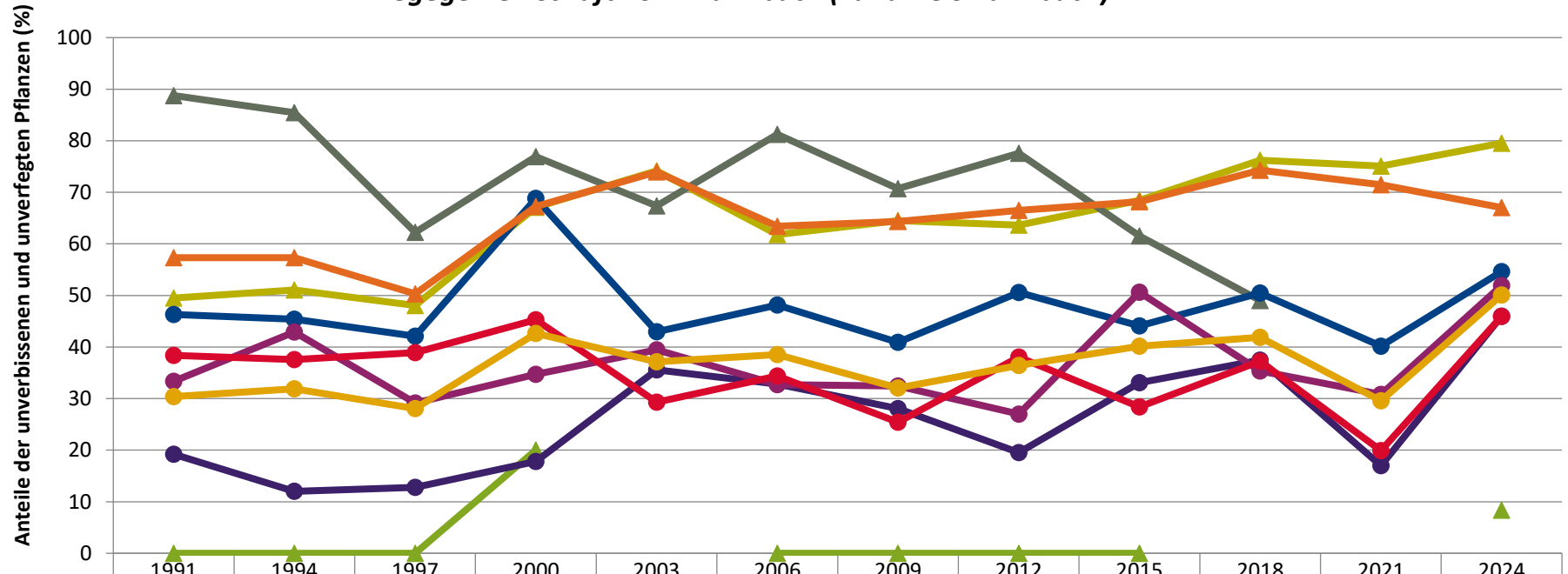
**Zeitreihe der Anteile der Pflanzen mit Verbiss und/oder Fegeschäden
Höhenbereich: ab 20 Zentimeter bis zur maximalen Verbisshöhe
Hegegemeinschaft 464 - Kulmbach (Landkreis Kulmbach)**



	1991	1994	1997	2000	2003	2006	2009	2012	2015	2018	2021	2024
▲ Fichte	50,5	48,9	51,9	32,9	25,8	38,2	35,5	36,3	31,6	23,8	24,9	20,5
▲ Kiefer	11,2	14,5	37,8	23,1	32,7	18,8	29,3	22,4	38,5	51,0		
▲ Tanne	100,0	100,0	100,0	80,0		100,0	100,0	100,0	0,0			91,7
● Buche	53,7	54,6	57,9	31,2	57,0	51,8	59,1	49,4	55,9	49,6	59,8	45,4
● Eiche	80,8	88,0	87,2	82,2	64,4	67,2	72,0	80,5	66,9	62,5	83,0	54,0
● Edellaub.	66,7	57,1	70,9	65,3	60,5	67,3	67,6	73,0	49,4	64,6	69,2	48,1
● sonst. Laub.	61,6	62,4	61,1	54,7	70,7	65,6	74,6	61,9	71,6	62,8	80,1	54,1
▲ Nadelbäume	42,7	42,7	49,7	32,7	26,1	36,6	35,7	33,5	31,8	25,7	28,6	32,9
● Laubbäume	69,6	68,1	71,9	57,3	62,8	61,5	67,9	63,5	59,9	58,1	70,4	49,9

Jahr

**Zeitreihe der Anteile der Pflanzen ohne Verbiss und ohne Fegeschäden
Höhenbereich: ab 20 Zentimeter bis zur maximalen Verbisshöhe
Hegegemeinschaft 464 - Kulmbach (Landkreis Kulmbach)**



	1991	1994	1997	2000	2003	2006	2009	2012	2015	2018	2021	2024
—▲— Fichte	50	51	48	67	74	62	65	64	68	76	75	80
—▲— Tanne	00	00	00	20		00	00	00	00			08
—▲— Kiefer	89	85	62	77	67	81	71	78	62	49		
—●— Buche	46	45	42	69	43	48	41	51	44	50	40	55
—●— Eiche	19	12	13	18	36	33	28	20	33	37	17	46
—●— Edellaub.	33	43	29	35	39	33	32	27	51	35	31	52
—●— sonst. Laub.	38	38	39	45	29	34	25	38	28	37	20	46
—▲— Nadelbäume	57	57	50	67	74	63	64	67	68	74	71	67
—●— Laubbäume	30	32	28	43	37	39	32	36	40	42	30	50

Jahr

Auswertung der Verjüngungsinventur 2024 für die Hegegemeinschaft 464 - Kulmbach (Landkreis Kulmbach)
Anzahl der erfassten Verjüngungsflächen: 37, davon ungeschützt: 27, teilweise geschützt: 7, vollständig geschützt: 3

Verjüngungspflanzen ab 20 Zentimeter Höhe bis zur maximalen Verbisshöhe

Baumartengruppe	Aufgenommene Pflanzen insgesamt		Pflanzen ohne Verbiss und ohne Fegeschaden		Pflanzen mit Verbiss und/oder Fegeschaden		Pflanzen mit Leittriebverbiss		Pflanzen mit Verbiss im oberen Drittel		Pflanzen mit Fegeschaden	
	Anzahl	Anteil (%)	Anzahl	Anteil (%)	Anzahl	Anteil (%)	Anzahl	Anteil (%)	Anzahl	Anteil (%)	Anzahl	Anteil (%)
Fichte	303	11,9	241	79,5	62	20,5	7	2,3	61	20,1	2	0,7
Tanne	72	2,8	6	8,3	66	91,7	12	16,7	64	88,9	2	2,8
Kiefer	35	1,4	26	74,3	9	25,7	3	8,6	6	17,1	3	8,6
Sonst. Nadelholz	12	0,5	10	83,3	2	16,7	0	0,0	2	16,7	0	0,0
Nadelholz gesamt	422	16,5	283	67,1	139	32,9	22	5,2	133	31,5	7	1,7
Buche	304	11,9	166	54,6	138	45,4	34	11,2	138	45,4	0	0,0
Eiche	287	11,3	132	46,0	155	54,0	46	16,0	155	54,0	0	0,0
Edellaubholz	1032	40,5	536	51,9	496	48,1	173	16,8	496	48,1	1	0,1
Sonst. Laubholz	505	19,8	232	45,9	273	54,1	115	22,8	273	54,1	0	0,0
Laubholz gesamt	2128	83,5	1066	50,1	1062	49,9	368	17,3	1062	49,9	1	0,0
Alle Baumarten	2550	100,0	1349	52,9	1201	47,1	390	15,3	1195	46,9	8	0,3

Verjüngungspflanzen kleiner 20 Zentimeter Höhe

Baumartengruppe	Aufgenommene Pflanzen insgesamt		Pflanzen ohne Verbiss im oberen Drittel		Pflanzen mit Verbiss im oberen Drittel	
	Anzahl	Anteil (%)	Anzahl	Anteil (%)	Anzahl	Anteil (%)
Fichte	61	9,6	51	83,6	10	16,4
Tanne	15	2,4	4	26,7	11	73,3
Kiefer	9	1,4	7	77,8	2	22,2
Sonst. Nadelholz	3	0,5	3	100,0	0	0,0
Nadelholz gesamt	88	13,8	65	73,9	23	26,1
Buche	31	4,9	19	61,3	12	38,7
Eiche	149	23,4	105	70,5	44	29,5
Edellaubholz	311	48,8	220	70,7	91	29,3
Sonst. Laubholz	58	9,1	40	69,0	18	31,0
Laubholz gesamt	549	86,2	384	69,9	165	30,1
Alle Baumarten	637	100,0	449	70,5	188	29,5

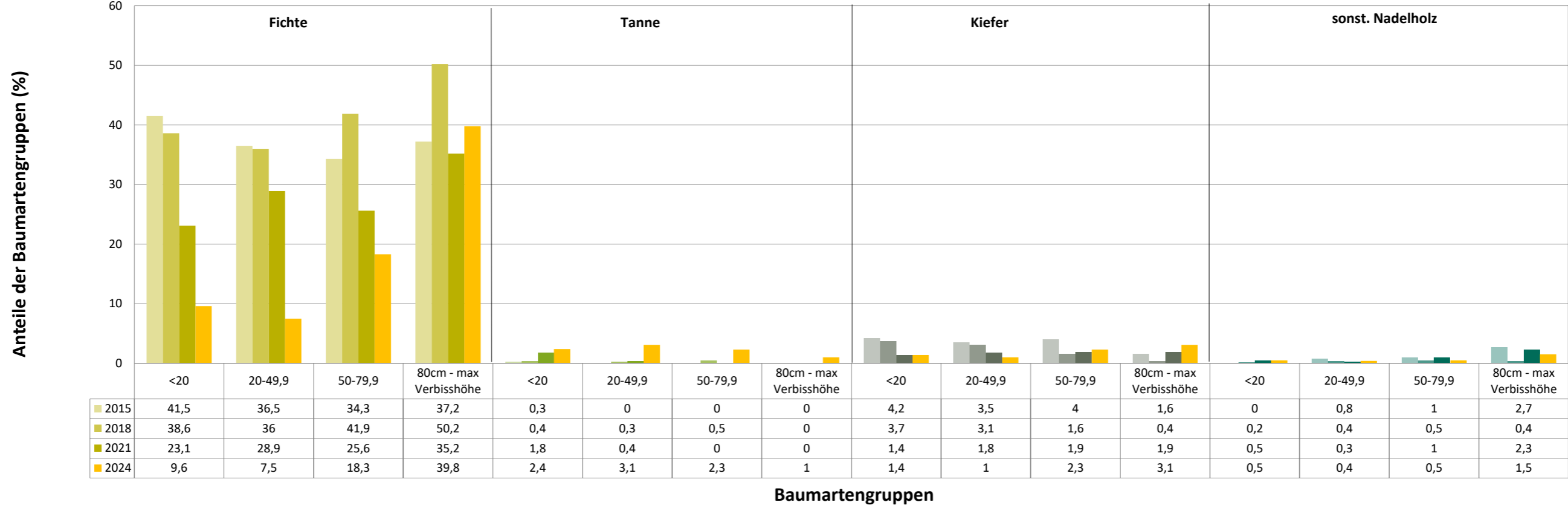
Verjüngungspflanzen über Verbisshöhe (Erhebung von Fegeschäden)

Baumartengruppe	Aufgenommene Pflanzen insgesamt		Pflanzen ohne Fegeschaden		Pflanzen mit Fegeschaden	
	Anzahl	Anteil (%)	Anzahl	Anteil (%)	Anzahl	Anteil (%)
Fichte	72	31,6	60	83,3	12	16,7
Tanne	0	0,0	0	0,0	0	0,0
Kiefer	0	0,0	0	0,0	0	0,0
Sonst. Nadelholz	1	0,4	0	0,0	1	100,0
Nadelholz gesamt	73	32,0	60	82,2	13	17,8
Buche	67	29,4	64	95,5	3	4,5
Eiche	0	0,0	0	0,0	0	0,0
Edellaubholz	53	23,2	44	83,0	9	17,0
Sonst. Laubholz	35	15,4	26	74,3	9	25,7
Laubholz gesamt	155	68,0	134	86,5	21	13,5
Alle Baumarten	228	100,0	194	85,1	34	14,9

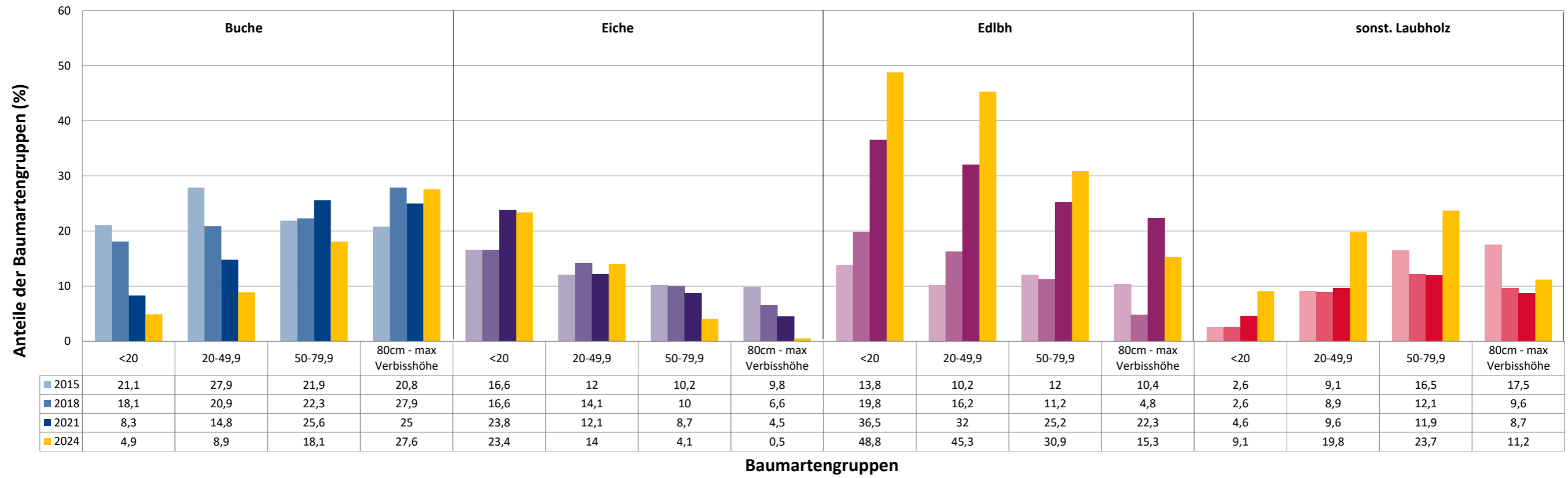
**Anteile der Baumartengruppen in den verschiedenen Höhenstufen
Verteilung der Pflanzen ab 20 Zentimeter bis zur maximalen Verbisshöhe auf drei Höhenstufen
Hegegemeinschaft 464 - Kulmbach (Landkreis Kulmbach)**

Baumartengruppe	Aufgenommene Pflanzen insgesamt						Pflanzen ohne Verbiss und ohne Fegeschaden						Pflanzen mit Verbiss und/oder Fegeschaden					
	20 - 49,9 cm		50 - 79,9 cm		80 cm - max. Verbisshöhe		20 - 49,9 cm		50 - 79,9 cm		80 cm - max. Verbisshöhe		20 - 49,9 cm		50 - 79,9 cm		80 cm - max. Verbisshöhe	
	Anzahl	Anteil (%)	Anzahl	Anteil (%)	Anzahl	Anteil (%)	Anzahl	Anteil (%)	Anzahl	Anteil (%)	Anzahl	Anteil (%)	Anzahl	Anteil (%)	Anzahl	Anteil (%)	Anzahl	Anteil (%)
Fichte	144	7,5	81	18,3	78	39,8	117	81,3	59	72,8	65	83,3	27	18,8	22	27,2	13	16,7
Tanne	60	3,1	10	2,3	2	1,0	5	8,3	1	10,0	0	0,0	55	91,7	9	90,0	2	100,0
Kiefer	19	1,0	10	2,3	6	3,1	16	84,2	6	60,0	4	66,7	3	15,8	4	40,0	2	33,3
Sonstiges Nadelholz	7	0,4	2	0,5	3	1,5	6	85,7	1	50,0	3	100,0	1	14,3	1	50,0	0	0,0
Nadelholz gesamt	230	12,0	103	23,3	89	45,4	144	62,6	67	65,0	72	80,9	86	37,4	36	35,0	17	19,1
Buche	170	8,9	80	18,1	54	27,6	89	52,4	41	51,3	36	66,7	81	47,6	39	48,8	18	33,3
Eiche	268	14,0	18	4,1	1	0,5	127	47,4	4	22,2	1	100,0	141	52,6	14	77,8	0	0,0
Edellaubholz	865	45,3	137	30,9	30	15,3	464	53,6	57	41,6	15	50,0	401	46,4	80	58,4	15	50,0
Sonstiges Laubholz	378	19,8	105	23,7	22	11,2	168	44,4	56	53,3	8	36,4	210	55,6	49	46,7	14	63,6
Laubholz gesamt	1681	88,0	340	76,7	107	54,6	848	50,4	158	46,5	60	56,1	833	49,6	182	53,5	47	43,9
Alle Baumarten	1911	100,0	443	100,0	196	100,0	992	51,9	225	50,8	132	67,3	919	48,1	218	49,2	64	32,7

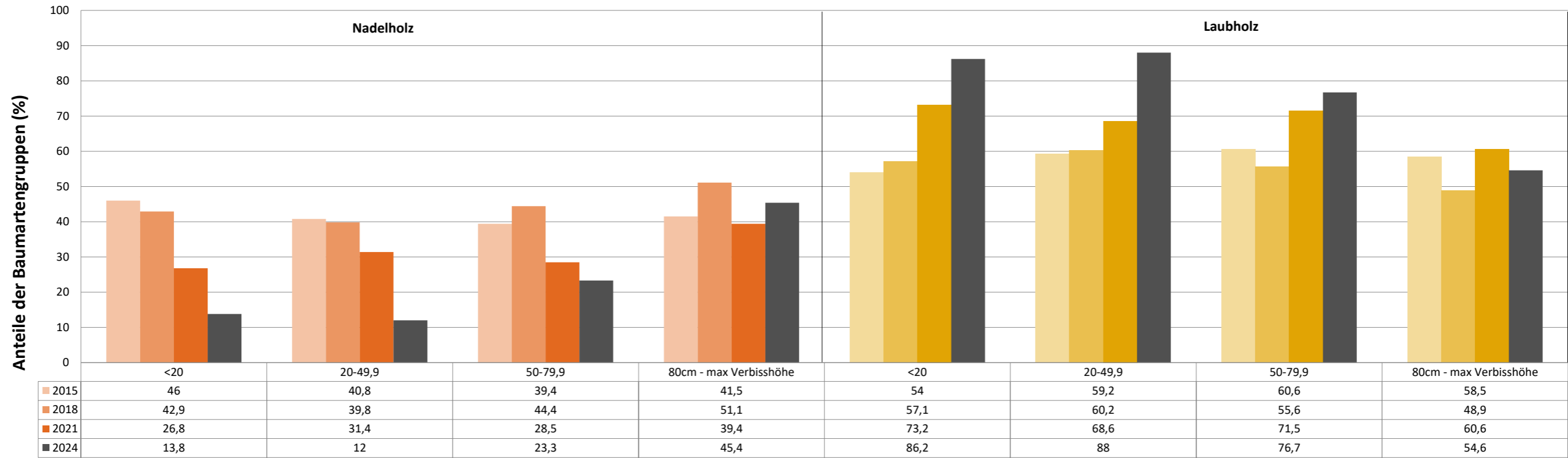
Anteile der Baumartengruppen in verschiedenen Höhenstufen für die die Hegegemeinschaft 464 - Kulmbach (Landkreis Kulmbach)



Anteile der Baumartengruppen in verschiedenen Höhenstufen für die die Hegegemeinschaft 464 - Kulmbach (Landkreis Kulmbach)



Anteile der Baumartengruppen in verschiedenen Höhenstufen für die die Hegegemeinschaft 464 - Kulmbach (Landkreis Kulmbach)



Baumartengruppen